

Diagnosen bisher unbeschriebener Borkenkäfer. (Col.)

Von Dr. Max Hagedorn, Hamburg.

Zweite Serie, zweite Hälfte.

Mit 7 Figuren im Text.

Tomicidae.

47. *Xylocleptes bituberculatus* nov. spec.

Patria: Kamerun. 1 Specimen. Deutsches Entomol. National-Museum Berlin. — Long. 3 mm.

Elongatus, cylindricus, brunneo-testaceus, sparsim griseo-pilosus, mandibulis nigris singulis margine superiore tuberculo maiore ornatis. Caput receptum; thorax ellipticus, antice scabratus, postice reticulato-punctatus. Elytra lineato-punctata, apice depresso plano, sutura elevata, dente superno acuto, margine elevato et crenulato, truncatura subtiliter granulata.

48. *Lepicerus nitidus* nov. spec.

Patria: Sumatra (Prof. Foerster), C. Fischer dedit. In collectione Hagedorn compluria specimina. — Long. 2 mm.

Oblongus, cylindricus, testaceus, nitidus, antennis pedibusque dilutionibus. Thorax semiellipticus, antè et lateribus tuberculis scabratus, postice crebre et profunde punctatus, basi marginatus. Elytra punctato-striata, interstitiis uniseriatim punctulatis, declivitate tuberculatis setisque brevibus albidis ornatis.

49. *Premnobius cavipennis* Eichh. var. *corthyloides* nov. var.

Patria: Kamerun. 1 Specimen. Deutsches Entomol. National-Museum Berlin. — Long. 3 mm.

Pr. cavipenni similis, sed truncatura plana, fortius punctata, sutura in ea elevata et in medio spinis singulis ornata, ambitu subtiliter crenulato, bene distinctus.

Ozopemon nov. gen.

Caput globosum receptum. Labium oblongum latitudine longius, versus basin angustatum, apice truncatum, ligula parva oblonga, apicem versus angustata, labio prope apicem inserta. Palpi labiales articulo primo maximo tumidissimo, sequentibus coniunctis maiore, intus villosobarbato, secundo transverso minimo, tertio conico. Maxillae mala versus apicem angustata, margine interiore basi rotundato, antè leniter sinuato, spinulis compressis intus ciliato. Palparum maxillarium articulus primus maior, secundus minor, tertius conicus longior, intus seta unica rigida ornatus. Antennarum funiculus quinque-articulatus, articulo 1^o crasso bulbiformi, secundo multo longiore obconico, ceteris transversis, latitudine

fortiter crescentibus, capitulo ovato tunicato, in parte exteriori oblique truncato, suturis 1—2 obsolete ornato. Prothorax transversus, gibbus, antice fortius, postice lenius rugoso-punctatus, basi immarginatus. Prosternum processu obsolete inter coxas anteriores productum, coxae mediae et posteriores subcontiguae. Tibiae versus apicem dilatatae, apice compressae, extus rotundatae, serratae; tarsi recepti articulis 1, 2, 3 subaequalibus. Corpus cylindricum, stria suturali in elytris non impressa.

In den Transactions Entomol. Soc. Lond. 1896, Part II p. 204, beschreibt Blandford 3 Arten von *Dryocoetes*, nämlich *rugatus*, *sumatranus* und *gravidus*, von denen er sagt, daß sie gewisse Abweichungen von dem gewöhnlichen Typus der Gattung zeigen: 1. in der Gestalt des Prothorax, welcher weniger länglich als gewöhnlich ist und dazu neigt, auf der Scheibe einen Buckel zu bilden. 2. Nicht nur diese Prothoraxform nähert die 3 Arten der Gattung *Xyleborus*, sondern auch die Bildung der Mundteile: die Lippe ist länger als gewöhnlich und das erste Glied des Labialpalpus ist groß und geschwellt wie bei *Xyleborus*. Ich kann diese Befunde Blandfords bei meinen Tieren, die ich zur Gattung *Ozopemon* stelle, nur bestätigen, bin aber der Meinung, daß ihr regelmäßiges vereintes Vorkommen ausreichend ist, um die Tiere zu einer eigenen Gattung zusammenzufassen. Darin stimme ich mit Blandford überein, daß die Maxillarbewaffnung, die aus dornartigen Zähnen und nicht aus Borsten besteht, es unmöglich macht, sie zur Gattung *Xyleborus* zu ziehen, der sie sonst in ihrem Äußern ungemein ähnlich sind. Ich vermag es aber nicht, sie bei *Dryocoetes* unterzubringen, denn die Unterschiede im Bau der Mundteile und des Prothorax scheinen mir zu groß zu sein, als daß eine Vereinigung möglich wäre, und zwar zeigen alle Tiere, die ich unter dem Gattungsnamen *Ozopemon* zusammenfasse, die nämlichen Merkmale. Danach würde diese Gattung folgende Arten besitzen: *O. rugatus* Bldf., *O. sumatranus* Bldf., *O. gravidus* Bldf., *O. regius* Haged. (Deutsch. Ent. Zeitschr. 1908, p. 382), *O. Theklae* n. sp. mit der var. *sirambeanus* nov. var., var. *singalangicus* nov. var., *O. obanus* nov. spec., *O. fuscicollis* nov. spec.

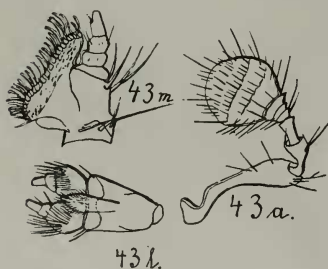


Fig. 43.

50. *Ozopemon Theklae* nov. spec.

Patria: Sumatra (Modigliani).
Compluria Specimina. Deutsches
Entomol. National-Museum Berlin. —
Long. 5 mm, lat. 2 mm.

Oblongus, ferrugineo-brunneus, nitidus, fusco-pilosus, antennis pedibusque dilutioribus, fronte linea mediana elevata.

Prothorax aequae longus quam latus, lateribus et apice rotundatis, dorso anterie fortius posterius minus tuberculatus. Elytra regulariter punctata, nitida, setis irregulariter, sed apice uniseriatim, ornata, declivitate convexa, interstitio secundo impresso. (Fig. 43.)

51. *Ozopemon Theklae* var. *sirambeanus* nov. var.

Patria: Si-Rambé, Sumatra (Modigliani). Compluria Specimina. Deutsches Entomol. National-Museum Berlin. — Long. 5 mm, lat. 2,5 mm.

Antecedenti similis et affinis, sed maior, obscurior, minus pilosus, elytris irregulariter rugulose punctatis discedens.

52. *Ozopemon Theklae* var. *singalanicus* nov. var.

Patria: Sumatra, Mounts Singalang (Beccari). Compluria Specimina. Deutsches Entomol. National-Museum Berlin. — Long. 6 mm, lat. 3 mm.

Elongatus, cylindricus, testaceus, subnitidus, fulvo-setosus. Frons rugulose punctata. Prothorax fere globosus, gibbus, dorso antice fortius, postice mitius granulatus. Elytra profunde punctato-striata, interstitiis rugulosis, irregulariter setosis, in declivitate tuberculatis. O. sumatranus Bldf. similis et affinis et fortasse varietas eiusdem.

53. *Ozopemon obanus* nov. spec.

Patria: Mentawai Si-Oban (Modigliani). Compluria Specimina. Deutsches Entomol. National-Museum Berlin. — Long. 5 mm, lat. 2 mm.

Oblongus, piceo-brunneus, subnitidus, fusco-pilosus, antennis pedibusque ferrugineis. Thorax aequae longus ac latus, lateribus et apice coniunctim elliptice rotundatus, dorso aequaliter tuberculato-scabratus. Elytra fortiter et dense striato-punctata, interstitiis rugosis irregulariter setosis, apice fortiter retuso-declivi, interstitiis in eo 1, 2, 3 immunibus opacis.

54. *Ozopemon fuscicollis* nov. spec.

Patria: Java (Prof. Foerster) 2 Specimina et Sumatra (Prof. Foerster) 1 Specimen, omnia in collectione Hagedorn. 1 Specimen Sumatra (Modigliani). Deutsches Entomol. National-Museum Berlin. — Long. 4 mm, lat. 1,5 mm.

Oblongus, nitidus, fuscus, elytris et disco thoracis brunneis seu nigro-piceis. Prothorax transversus, dorso subaequaliter rugoso-asperatus. Elytra irregulariter lineato-punctata, setis fulvis longis seriatim ornata, declivitate obliqua interstitiis secundo et tertio subimpressis.

Xyloctonidae.*Ctonoxylon* nov. gen.

*Caput globosum exsertum. Labium oblongum antrorsum dilatatum, apice rotundato, ligula angusta marginibus crenulata, labio in medio inserta, apice subacuta. Palpi labiales angustatae articulo primo sequentibus consumptis longiore, secundo parvo, tertio conico. Maxillae mala spinulis compressis intus ciliata. Palporum maxillarium articulus tertius longitudinaliter striolatus. Oculi bipartiti, pars superior rotunda, inferior oblonga. Antennae funiculo 7-articulato, articulo 1^o crassiusculo bulbiformi, 2^o obconico minore, sequentibus transversis latitudine crescentibus, capitulo obovali imbricato, suturis fere concentricis et plaga obscuriore mediana. Tibiae latae, compressae, extus ampliatae, rotundatae, serratae, pro receptione tarsorum canaliculatae. Femora omnia et antennae in foveas retrahenda sunt, sic ut est in *Byrrho* et in *Histere*. Venter a basi versus anum ascendens.*

Xyloctono generi similis et affinis, sed systemate membrorum cibariorum et antennis 7-articulatis bene distinctus.

55. *Ctonoxylon camerunum* nov. spec.

Patria: Kamerun (Conradt). 1 Specimen. Deutsches Entomol. National-Museum Berlin. — Long. 4 mm, lat. 2 mm.

Oblongo-ovalis, pallide testaceus, opacus. Thorax semiorbiculatus, pulvinatus, plaga tuberculorum exasperatus, margine apicali tuberculis duobus prominulis armatus, posterius et lateribus rugoso-punctatus. Elytra subdepressa, sulcis latis reticulato-punctatis, interstitiis elevatis, planis, setosis. Apex parum oblique declivis et in spinam productus. (Fig. 42.)

56. *Ctonoxylon camerunum* var. *flavescens* nov. var.

Patria: Kamerun. Compluria Specimina. Deutsches Entomol. National-Museum Berlin. — Long. 3 mm.

Antecedenti simillimus, sed constanter minor et obscurioris coloris.

57. *Ctonoxylon camerunum* var. *hirsutum* nov. var.

Patria: Kamerun (Conradt). Compluria Specimina. Deutsches Entomol. National-Museum Berlin. — Long. 3 mm.

Antecedenti simillimus, sed prothorace tuberculis maioribus et elytris setis longioribus ornatus.

58. *Ctonoxylon auratum* nov. spec.

Patria: Kamerun (Conradt). 1 Specimen. Deutsches Entomol. National-Museum Berlin. — Long. 2 mm.

Minimus mihi notus generis, pallide testaceus, prothorace tuberculis brunneis scabratus, elytris pilis auronitentibus ornatus.

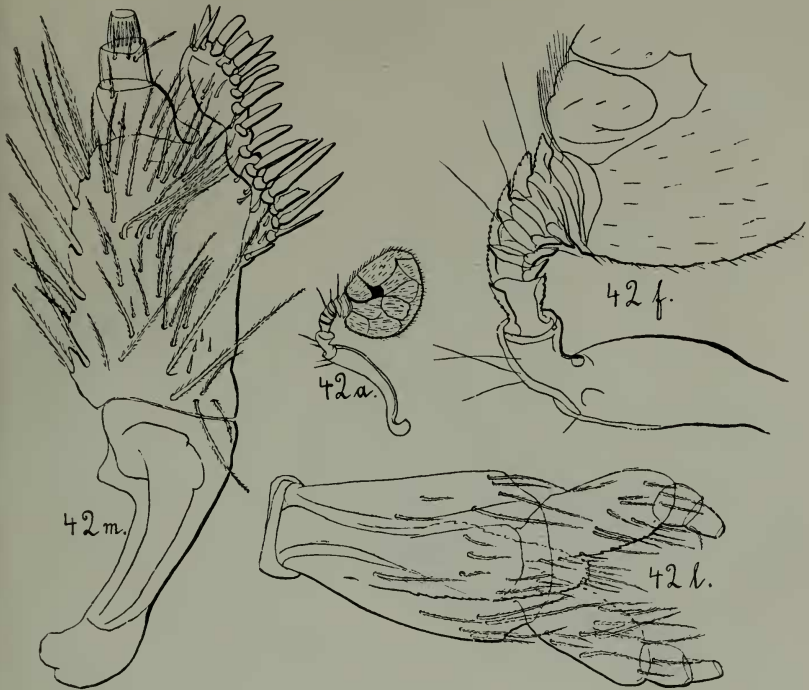


Fig. 42.

59. *Ctonoxylon crenatum* nov. spec.

Patria: Kamerun (Conradt). 1 Specimen. Deutsches Entomol. National-Museum Berlin. — Long. 2 mm.

Brunneus, nitidus, glaber, prothorace fortiter scabrato et prope basin marginatam profunde punctato, elytris profunde crenatis, interstitiis planis elevatis uniseriatim punctatis, in declivitate tuberculatis, in spinas singulas productis, sutura in ea elevata.

60. *Ctonoxylon fuscum* nov. spec.

Patria: Kamerun (Conradt). 1 Specimen. Deutsches Entomol. National-Museum Berlin. — Long. 4,5 mm, lat. 2 mm.

Ct. cameruno similis, sed colore nigro-picea, elytrorum interstitiis planis rugulosis et vestimento setarum sordide brunnearum bene distinctus.

Eccoptogasteridae.61. *Loganius scaliger* nov. spec. ♂.

Patria: Argentina (coll. C. Bruch). — Long. 3 mm.

Mas: *Oblongus, piceus, fronte rugulosa impressa, carinula trans-*

versa inferiore parte pilisque brevibus ornata. Prothorax latitudine paullo longior, aequaliter punctatus, glaber. Elytra sulcato-striata, punctis profundis, interstitiis carinatis rugulosis. Antennarum funiculus septem articulatus, articulis singulis introrsum in spatulam productis et pilis densis fortioribus et longissimis ornatis. (Fig. 39.)

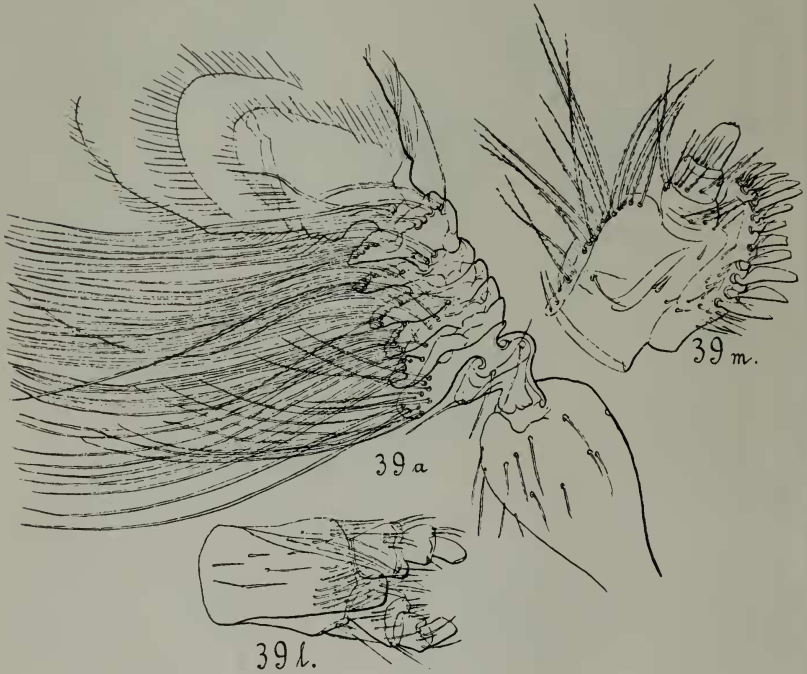


Fig. 39.

Corthylidae.

62. *Corthylus tulcanus* nov. spec.

Patria: Ecuador-Tulcan (Dr. G. Rivet). 1 Specimen. Musée d'Histoire Naturelle à Paris. — Long. 3,5 mm.

Elongatus, brunneus, nitidus, glaber. Thorax ovatus, gibbus, antice angustatus, margine anteriore tuberculis compluribus munitus, dorso antice scabrato, postice laevi, linea mediana transversa. Elytra nitida, cylindrica, subtiliter irregulariter lineato-punctata, apice retusa, margine superiore et externo apicis calloso, in declivitate setis singulis albidis ornata. Clava antennarum rotundata, sine pilis fasciculatis.

*Xyleboridae.*63. *Xyleborus penicillatus* nov. spec.

Patria: Sumatra et Java. Foerster legit, Fischer dedit.
2 Specimina in coll. Hagedorn. — Long. 3 mm.

Elongatus, cylindricus, nitidus, tenuis, brunneo-ferrugineus, parce pilosus. Prothorax lateribus marginatus, oblongus, latitudine longior, apice rotundatus, dorso antice rugoso-asperatus, postice parce et subtiliter punctatus. Elytra irregulariter punctulata, apice cordiformi excavato-retusa, ambitu integro infuscato, fundo retusionis pilis fulvis longioribus densissime penicillatim repleto, ut a fundo ipso nihil animadvertere possis. Locum suum teneat ad X. emarginatus Eichh.

64. *Xyleborus laciniatus* nov. spec.

Patria: Sumatra. Foerster legit, Fischer dedit.
1 Specimen in coll. Hagedorn. — Long. 2,5 mm.

Antecedenti similis, sed minor, prothorace fortius punctato, elytris brevioribus, ambitu declivitatis infuscato, sutura in fundo elevata, fundo ipso profundius punctato, tuberculis duobus iuxta suturam et spinis numerosis maioribus et minoribus intermixtis ornato abunde distinctus. Locum habeat apud X. fallax Eichh.

65. *Xyleborus Foersteri* nov. spec.

Patria: Sumatra. Foerster legit, Fischer dedit.
2 Specimina in coll. Hagedorn. — Long. 6 mm, lat. 3 mm.

Oblongus, nitidus, piceo-brunneus, fulvo-pilosus. Frons linea mediana elevata. Prothorax globosus gibbus, apice tuberculis 4—6 confertis armatus, dorso antice tuberculato, postice subtiliter et sparsim punctato. Elytra sine ordine subtiliter punctata, pilis fulvis oblecta declivitate convexa immuni immarginata. Habeat locum suum post X. sordicauda Motsch.

66. *Xyleborus infans* nov. spec.

Patria: Mentawai (Modigliani). Compluria Specimina.
Deutsches Entomol. National-Museum Berlin. — Long. 3—4 mm.

Oblongus, testaceus, flavo-pilosus, nitidus. Thorax oblongo-ovatus, antice granulatus, postice punctatus. Elytra punctato-striata, interstitiis planis, punctis uniseriatim hinc et inde munitis, declivitate concave rotundato-depressa, interstitiis in fundo subtiliter tuberculatis. Locum teneat apud X. dispar Fbr.

67. *Xyleborus sisyrnophorus* nov. spec.

Patria: Tandjong Morawa. 1 Specimen. Deutsches Entomol.
National-Museum Berlin. — Long. 3,5 mm.

Curtus, cylindricus, flavo-brunneus, pube denso flavo vestitus. Thorax globosus, gibbus, apice tuberculis 4 confertis mucronatus, dorso antice

granulatus, postice subtiliter punctatus. Elytra irregulariter, antice subtiliter postice fortiter granulata, declivitate a medio incipiente, fundo plano granulato et pube denso oblecto. Locum habeat ad X. brevis Eichh.

68. *Xyleborus crassus* nov. spec.

Patria: Sumatra. Foerster legit, Fischer dedit.
1 Specimen in coll. Hagedorn. — Long. 4 mm, lat. 2 mm.

Oblongus, cylindricus brunneus longius flavo-pilosus subnitidus. Frons granulata, striga transversa et pilis longioribus ornata. Prothorax globosus gibbus, antice fortiter, postice subtiliter tuberculato-scabratus. Elytra lineato-punctata, interstitiis rugulosis et granulatis, declivitate convexa, fortius tuberculatis et pilis longis uniseriatim ornata apice immarginata. Teneat locum suum post X. xanthopus Eichh.

69. *Xyleborus tanganus* nov. spec.

Patria: Tanga, Deutsch-Ostafrika (Dr. Eichelbaum).
2 Specimina in coll. Hagedorn. — Long. 2,5 mm.

Elongatus, cylindricus, brunneo-testaceus, nitidus, sparsim pilosus. Thorax oblongus, dorso medio obtuse gibbo, posterius sublaevis. Elytra cylindrica, lineato-punctata, interstitiis planis hinc et inde punctis munitis, apice oblique declivi, subdepresso opaco, interstitio primo immuni, 2^o spinula in medio, ambitu tuberculis minoribus ornato. Locum suum habeat apud X. confusus Eichh.

70. *Xyleborus Conradti* nov. spec.

Patria: Kamerun (Conradt). 2 Specimina. Deutsches Entomol. National-Museum Berlin. — Long. 3 mm.

Oblongus, brunneo-testaceus, elytris apice obscurioribus, pedibus antennisque flavis, griseo-pubescentibus. Thorax oblongus semiglobosus, lateribus marginatus, postice profunde punctatus. Elytra convexa lineato-punctata interstitiis planis uniseriatim punctulatis, apice fortiter convexo-declivi, interstitiis omnibus in declivitate aequaliter granulatis. Locum teneat post X. adelographus Eichh.

71. *Xyleborus scobinatus* nov. spec.

Patria: Kamerun (Conradt). 1 Specimen. Deutsches Entomol. National-Museum Berlin. — Long. 5 mm.

Oblongus, niger, nitidus, pilis fulvescentibus parce adspersus. Thorax gibbus, transversim subquadratus, posterius immuni, nitidissimus. Elytra valde convexa, punctato-striata, interstitiis subseriatim granulatis, postice oblique rotundato-declivia, interstitiis remote tuberculatis opacis, infra ad apicem concave rotundato-depressis, interstitio 2^o in declivitate immuni uniseriatim punctulato. Habeat locum apud X. obliquecanda Motsch.

72. *Xyleborus amplexicauda* nov. spec.

Patria: Sumatra et Java. Foerster legit, Fischer dedit. 2 Specimina in coll. Hagedorn. — Long. 3 mm.

Linearis, brunneus, nitidus, parce pilosus. Prothorax semiellipticus, antice granulatus, postice subtiliter punctatus. Elytra lineato-punctata, interstitiis planis subtiliter ruguloso-punctatis, declivitate obliqua, ambitu dentato et piloso, sutura in fundo elevata, fundo ipso punctato et tribus spinis iuxta suturam prima superna minima, 3^a maxima et pilis longioribus fulvis ornato, margine apicali abdomen superante. Habeat locum ad X. penicillatus Haged.

73. *Xyleborus camerunus* nov. spec.

Patria: Kamerun (Conradt). Compluria Specimina. Deutsches Entomol. National-Museum Berlin. — Long. 3 mm.

Oblongus, niger, nitidus, setis flavis parce ornatus, pedibus et antennis flavo-testaceis. Thorax oblongus, gibbus, antice fortiter granulato-scabratus, postice subtilius punctatus et nitidissimus. Elytra lineato-punctata, interstitiis prope suturam granulatis, ceteris laevibus, apice convexe declivi, hic interstitiis omnibus granulatis et a basi elytrorum incipientibus uniseriatim setosis. Frons rugose-punctata. Locum suum teneat post X. Conradti Haged.

Die folgenden 6 Arten zeichnen sich durch eine abweichende Bauart der Mundteile — die Lippe ist verlängert, von der Basis

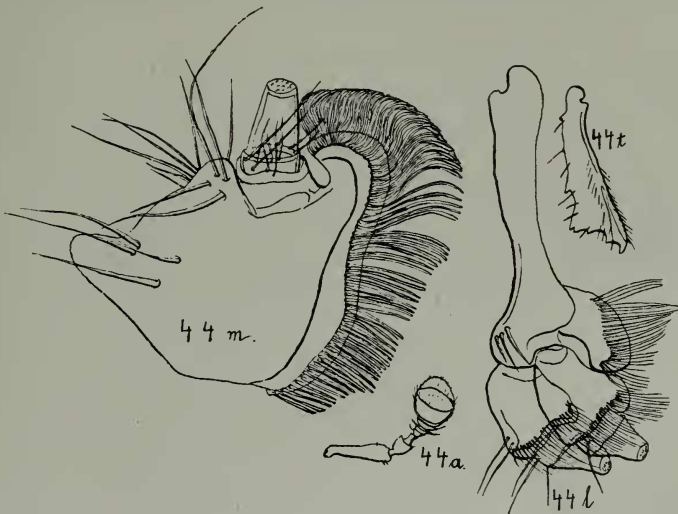


Fig. 44.

nach der Mitte verschmälert, dann wieder nach der Spitze erweitert — und der Vordertibien, welche mehr oder weniger linear

bis zur Mitte, dann zur Spitze hin erweitert und mit einem größeren dreieckigen Zahn versehen sind, vor den übrigen Arten aus, so dafs man versucht sein könnte, dieselben dem durch

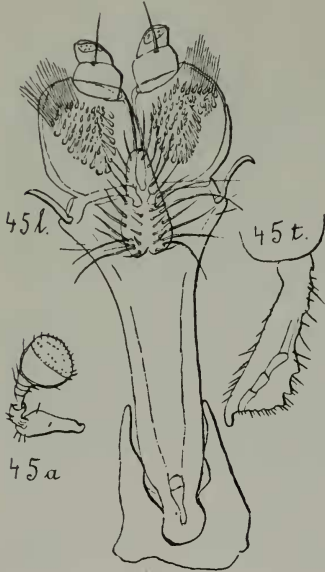


Fig. 45.

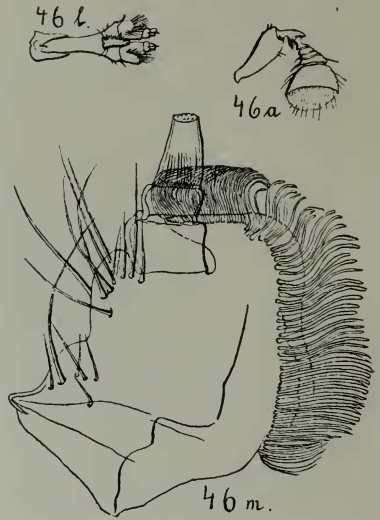


Fig. 46.

Blandford (Annales de la Société Entomologique de France, Paris 1896, p. 20) von der Gattung *Xyleborus* abgetrennten Genus *Progenius* einzureihen.

Schon Eichhoff sagt in seiner *Ratio Tominicinorum* bei der Beschreibung von *Xyleborus subcostatus* und bezieht dies auch auf *X. Riehli* (Fig. 44): „hoc insectum a ceteris generis discrepans, mentum angustissimum valde elongatum, a basi ad medium attenuatum, dein ad apicem fortiter dilatatum exhibet. Ob hoc et pro structura diversa tibiarum forte proprium genus constituere meretur.“

Im Anschluß an diese Auseinandersetzung Eichhoffs beschreibt Blandford sein neues Genus *Progenius* wie folgt: „*Xyleboro* affinis; discrepans, mento elongato, perangusto, a basi ad medium attenuato, ad apicem dilatato, tibiis anticis sublinearibus, ad apicem in dentem

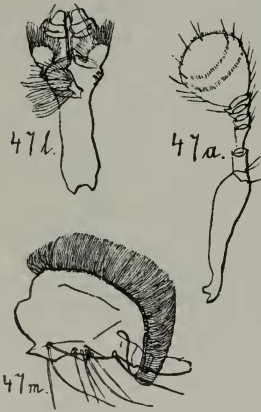


Fig. 47.

triangularem dilatatis, margine superiore post medium unidentato, margine apicali obliquo, serrato, angulo inferiore uncinato“, und rechnet dazu *subcostatus* Eichh., *Riehli* Eichh., *bidentatus* Motsch., *Floutiauxi* Bldfd. und *laeviusculus* Bldfd. Es scheint mir aber, daß diese Merkmale zur Abgrenzung eines neuen Genus nicht genügend sind, denn ich finde eine ähnliche Tibienbildung wie bei *X. Riehli* auch bei *X. procer* Eichh. und das verlängerte und verschmälerte Labium, wie es bei *Riehli* charakteristisch ist, findet sich ebenso bei *X. procer* Eichh. und *X. spathipennis* Eichh. (vergl. Fig. 44—47), und doch wird es nicht möglich sein, die so sehr voneinander und von *X. subcostatus* verschiedenen Spezies *X. procer* und *X. spathipennis* zu *Progenius* zu ziehen. Daher möchte ich vorläufig wenigstens lieber die nachfolgenden Tiere bei *Xyleborus* belassen.

74. *Xyleborus barbatus* nov. spec.

Patria: Sumatra, Foerster legit, Fischer dedit, 1 Specimen in coll. Hagedorn et Mentawei (Modigliani), 2 Specimina in Deutschen Entomol. National-Museum Berlin. — Long. 5 mm.

Elongatus, nitidus, piceo-niger, parce pilosus, fronte linea mediana elevata. Prothorax quadratus, gibbus, antice scabratus, postice subtiliter punctatus. Elytra lineato-punctata, declivitate concave rotundata, depressa, interstitiis in ea elevatis. Locum habeat apud X. Riehli Eichh.

75. *Xyleborus siporanus* nov. spec.

Patria: Sipora in Mentawei. Compluria Specimina. Deutsches Entomol. National-Museum Berlin. — Long. 6 mm, lat. 2 mm.

Elongatus, niger, antennis pedibusque ferrugineis, parum nitidus, fronte linea mediana elevata. Thorax quadratus, gibbus, antice fortiter scabratus, postice subtiliter reticulato-punctatus. Elytra punctato-striata, interstitiis planis, punctis granulisque alternantibus uniseriatim ornatis, declivitate concave rotundata, depressa, interstitiis in ea planis immunibus. Locum habeat ad X. spathipennis Eichh.

76. *Xyleborus amanicus* nov. spec.

Patria: Amani, Deutsch-Ostafrika (Dr. Eichelbaum). 1 Specimen in coll. Hagedorn. — Long. 3 mm.

Oblongus brunneus, nitidus, parce pilosus. Thorax semiellipticus, antice rugoso-asperatus, postice punctatus. Elytra irregulariter lineato-punctata, declivitate interstitiis 1 et 2 immunibus, 3^o spinis 6 maioribus, ambitu compluribus minoribus ornatis. Ad X. subcostatus Eichh. inserendus.

77. *Xyleborus tropicus* nov. spec.

Patria: Kamerun (Conradt). Compluria Specimina. Deutsches Entomol. National-Museum Berlin. — Long. 3 mm.

Curtus, brunneo-ferrugineus, longius flavo-pilosus. Thorax quadratus, gibbus, margine anteriore crenato, antice fortius, postice minus rugose scabratus. Elytra nitida sine ordine punctata, apice convexe declivibus et hic interstitiis tuberculis pilisque longis uniseriatim ornatis, margine apicali usque ad medium ambitum elevato. Apud X. brevis Eichh. in-cerendus.

78. *Xyleborus cordatus* nov. spec.

Patria: Mentawai (Modigliani). Compluria Specimina. Deutsches Entomol. National-Museum Berlin. — Long. 4 mm.

Elongatus, brunneo-piceus, elytris nigris, nitidus, parce pilosus. Thorax semiellipticus, antice subtiliter granulatus, postice sparsim punctatus. Elytra lineato-striata, declivitate cordiformi truncato-retusa, ambitu subtiliter elevato et crenulato et tribus spinis minoribus munito, fundo profunde punctato, sutura in eo elevata. Locum habeat apud X. amphicranoides Haged.

79. *Xyleborus procer* Eichh. ♂.

Patria: Guatemala. 1 Specimen. Deutsches Entomol. National-Museum Berlin. — Long. 5 mm.

Femina: cf. Eichhoff, Ratio Tominicin. p. 402.

Mas:

Sublinearis, cylindricus, brunneo-castaneus, nitidus, parce fulvescenti-pubescentis. Thorax oblongus, antice profunde excavatus, margine apicali medio cornuto, reflexo, supra posterius subtilissime parce punctatus. Elytra thorace longiora, profundius punctato-striata, interstitiis convexiusculis, alternatim punctis hinc et inde notatis, apice obliquo subexcavato-retuso, punctato, ad ambitum tuberculato, tuberculis 4 maioribus armato.

80. *Xyleborus derelictus* nov. spec. ♂.

Patria: Ostafrika. 1 Specimen. Deutsches Entomol. National-Museum Berlin. — Long. 2 mm.

Brevis, oblongus, prone convexiusculo-depressus, postea convexe declivis, testaceus, sparsim pilosellus, nitidissimus. Thorax quadratus, pronus, caput superans dorso subtiliter et variis punctulatus. Elytra subtiliter lineato-punctata, apice subrotundato declivi, interstitiis omnibus convexiusculis et subtilissime tuberculatis.

Maribus Xylebori Saeseni nostratis simillimus, at thorace caput superante et interstitio secundo declivitatis non impresso, sed convexo et granulato, bene distinctus. Femina latet.

Erklärung der Figuren aus Serie II, zweite Hälfte.

a = Antenna; *f* = Funiculus; *l* = Labium; *m* = Maxilla; *t* = Tibia.

- Fig. 39. *Loganius scaliger* Haged.
 „ 42. *Ctonoxylon camerunum* Haged.
 „ 43. *Ozopemon Theklæ* Haged.
 „ 44. *Xyleborus Riehli* Eichh.
 „ 45. *Xyleborus procer* Eichh. ♀.
 „ 46. *Xyleborus procer* Eichh. ♂.
 „ 47. *Xyleborus spathipennis* Eichh. ♀.
 (Fortsetzung folgt.)

Über massenhaftes Insekten-Vorkommen.

Von Paul Meyer, Fiume.

Mit Einwilligung des Herrn G. Severin vom Musée Royal d'Histoire Naturelle de Belgique, Bruxelles, gebe ich nachstehend Auszug eines mir von Genanntem zugekommenen Schreibens als Erweiterung meiner kleinen Arbeit über den meteorologischen Einfluß auf Artenverbreitung und Rassenbildung bei den Insekten¹⁾. Mr. G. Severin schrieb mir unterm 9. VIII. 09 folgendes:

„Il y a longtemps que je crois possible de mettre en relation l'apparition normale et anormale ainsi que la disparition des insectes en rapport avec la climatologie. Je crois même qu'il nous sera possible avec du temps et de la patience de recueillir un grand nombre de faits, qui se trouvent épars dans beaucoup de journaux scientifiques et économiques.

En attendant que je puisse faire ce relevé pour la Belgique je vous tiendrai volontiers au courant des découvertes qui pourraient vous intéresser.

Ainsi par exemple:

Eccoptogaster scolytus F.²⁾ s'est représenté un peu en 1908 et il est très actif actuellement. Il continuera en 1910 et finira vraisemblablement en cette dernière année. Voilà donc une assurance de plus pour sa périodicité.

Lymantria monacha L.³⁾ a ravagé fortement certaines parties de la Campine en 1906, 1907, 1908. Cette année elle n'existe

¹⁾ Deutsch. Ent. Zeitschr. 1909, p. 381—406.

²⁾ l. c. p. 383.

³⁾ l. c. p. 383 (Nonnen-Epidemien) et p. 385.